

ИНТЕРСКОЛ

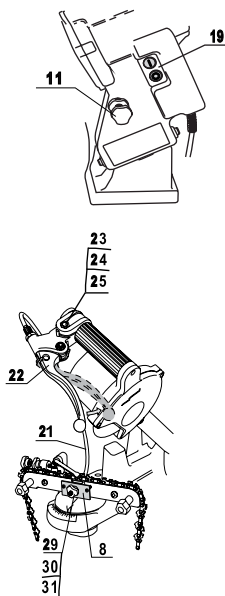
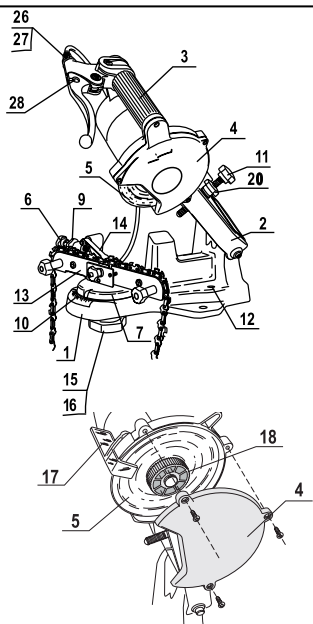


Машина для заточки пильной цепи

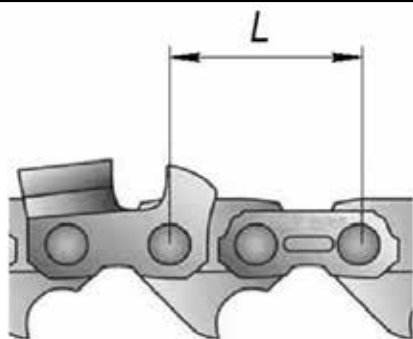
T-108/85M



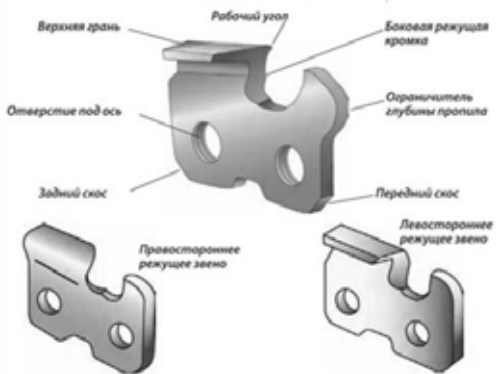
**РУКОВОДСТВО ПО ЭКСПЛУАТАЦИИ
И ИНСТРУКЦИЯ ПО БЕЗОПАСНОСТИ**



1



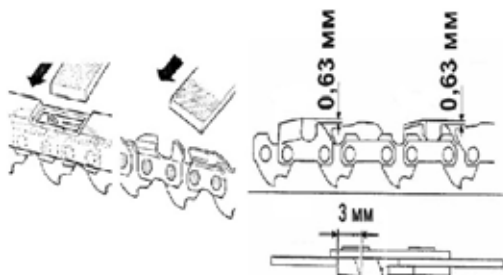
2



3



4



5

Уважаемый потребитель!

При покупке машины ручной электрической (электроинструмента):

- требуйте проверки её исправности путем пробного включения, а также комплектности согласно сведениям соответствующего раздела настоящего Руководства по эксплуатации;
- убедитесь, что гарантийный талон оформлен должным образом: содержит наименование модели и заводской номер изделия, дату продажи, штамп магазина и подпись продавца.



Перед началом работы электрической машины изучите Инструкцию по безопасности и Руководство по эксплуатации и неукоснительно соблюдайте содержащиеся в них правила техники безопасности при работе. Бережно относитесь к Руководству и Инструкции и храните их в доступном месте в течение всего срока службы машины.



Помните: электроинструмент является источником повышенной опасности!

ГАРАНТИЙНЫЕ ОБЯЗАТЕЛЬСТВА ПРОИЗВОДИТЕЛЯ

Производитель гарантирует работоспособность машины в соответствии с требованиями технических условий изготовителя.

Гарантийный срок эксплуатации машины составляет 2 года со дня продажи её потребителю. В случае выхода машины из строя в течение гарантийного срока по вине изготовителя владелец имеет право на её бесплатный ремонт при предъявлении оформленного соответствующим образом гарантийного талона.

Условия и правила гарантийного ремонта изложены в гарантийном талоне на машину. Ремонт осуществляется в уполномоченных ремонтных мастерских, список которых приведён в гарантийном талоне.

ИНСТРУКЦИЯ ПО БЕЗОПАСНОСТИ

1

ОБЩИЕ УКАЗАНИЯ МЕР БЕЗОПАСНОСТИ



ВНИМАНИЕ! Прочтите все предупреждения и указания мер безопасности и все инструкции. Невыполнение предупреждений и инструкций может привести к поражению электрическим током, пожару и (или) серьезным повреждениям.

Сохраните все предупреждения и инструкции для того, чтобы можно было обращаться к ним в дальнейшем.

Термин “электрическая машина” используется для обозначения Вашей машины с электрическим приводом, работающим от сети (снабженного шнуром) или машины с электрическим приводом, работающим от аккумуляторных батарей.

1) Безопасность рабочего места

a) Содержите рабочее место в чистоте и обеспечьте его хорошее освещение. Если рабочее место загромождено или плохо освещено, это может привести к несчастным случаям;


b) не следует эксплуатировать электрические машины в взрывоопасной среде (например, в присутствии воспламеняющихся жидкостей, газов или пыли). Машины с электрическим приводом являются источником искр, которые могут привести к возгоранию пыли или паров;

c) не подпускайте детей и посторонних лиц к электрической машине в процессе её работы. Отвлечение внимания может привести Вас к потере контроля.

2) Электрическая безопасность

a) Штепсельные вилки электрических машин должны подходить под розетки. Никогда не изменяйте конструкцию штепсельной вилки каким-либо образом. Не используйте каких-либо переходников для машин с заземляющим проводом. Использование оригинальных вилок и соответствующих розеток уменьшит риск поражения электрическим током;

b) не допускайте контакта тела с заземленными поверхностями, такими, как трубы, радиаторы, плиты и холодильники. Существует повышенный риск поражения электрическим током, если Ваше тело заземлено;

 **c) не подвергайте электрическую машину воздействию дождя и не держите их во влажных условиях.** Вода, попадая в электрическую машину, увеличивает риск поражения электрическим током;

d) обращайтесь аккуратно со шнуром. Никогда не используйте шнур для переноса, перетаскивания электрической машины и вытаскивания вилки из розетки. Исключите воздействие на электрическую машину тепла, масла, острых кромок или движущихся частей. Поврежденные или скрученные шнуры увеличивают риск поражения электрическим током;

e) при эксплуатации электрической машины на открытом воздухе пользуйтесь удлинителем, пригодным для использования на открытом воздухе. Применение шнура, предназначенного для использования на открытом воздухе, уменьшает риск поражения электрическим током;

f) если нельзя избежать эксплуатации электрической машины во влажных условиях, используйте источник питания, снабженный устройством защитного отключения (УЗО). Использование УЗО уменьшает риск поражения электрическим током.

3) Личная безопасность

a) Будьте бдительны, следите за своими действиями и руководствуйтесь здравым смыслом при эксплуатации электрических машин. Не пользуйтесь электрическими машинами, если Вы устали, находитесь под действием наркотических средств, алкоголя или лекарственных препаратов. Кратковременная потеря концентрации внимания при эксплуатации электрических машин может привести к серьезным повреждениям;



b) пользуйтесь индивидуальными защитными средствами. Всегда надевайте средства для защиты глаз. Защитные средства – такие, как маски, предохраняющие от пыли, обувь, предохраняющая от скольжения, каска или средства защиты ушей, используемые в соответствующих условиях – уменьшат опасность получения повреждений;

с) не допускайте случайного включения машин. Обеспечьте, чтобы выключатель находился в положении “Отключено” перед подсоединением к сети и (или) к аккумуляторной батарее при подъеме и переноске машин. Если при переноске машины палец находится на выключателе или происходит подключение к сети машины, у которой выключатель находится в положении “Включено”, это может привести к несчастному случаю;

d) перед включением машины удалите все регулировочные или гаечные ключи. Ключ, оставленный во вращающейся части машины, может привести к травмированию оператора;

e) при работе не пытайтесь дотянуться до чего-либо, всегда сохраняйте устойчивое положение. Это позволит обеспечить лучший контроль над машиной в экстремальных ситуациях;



f) одевайтесь надлежащим образом. Не носите свободной одежды или ювелирных изделий. Не приближайте свои волосы, одежду и перчатки к движущимся частям машины. Свободная одежда, ювелирные изделия и длинные волосы могут попасть в движущиеся части;

g) если предусмотрены средства для подсоединения к оборудованию для отсоса и сбора пыли, обеспечьте их надлежащее присоединение и эксплуатацию. Сбор пыли может уменьшить опасности, связанные с пылью.

4) Эксплуатация и уход за электрической машиной.

a) Не перегружайте электрическую машину. Используйте электрическую машину соответствующего назначения для выполнения необходимой Вам работы. Лучше и безопаснее выполнять электрической машиной ту работу, на которую она рассчитана;

b) не используйте электрическую машину, если её выключатель неисправен (не включает или не выключает). Любая электрическая машина, которая не может управляться с помощью выключателя, представляет опасность и подлежит ремонту;

с) отсоедините вилку от источника питания и (или) аккумуляторную батарею от электрической машины перед выполнением каких-либо регулировок, заменой принадлежностей или помещением её на хранение. Подобные превентивные меры безопасности уменьшают риск случайного включения машин;



d) храните неработающую электрическую машину в месте, недоступном для детей, и не разрешайте лицам, не знакомым с электрической машиной или данной инструкцией, пользоваться электрической машиной. Электрические машины представляют опасность в руках неквалифицированных пользователей;

e) обеспечьте техническое обслуживание электрических машин. Проверьте электрическую машину на предмет правильности соединения и закрепления движущихся частей, поломки деталей и иных несоответствий, которые могут повлиять на работу. В случае неисправности отремонтируйте электрическую машину перед использованием. Часто несчастные случаи происходят из-за плохого обслуживания электрической машины;

g) используйте электрические машины, приспособления, инструменты и пр. в соответствии с данной инструкцией с учетом условий и характера выполняемой работы. Использование машины для выполнения операций, на которые она не рассчитана, может создать опасную ситуацию.

5) Обслуживание

a) Ваша машина должна обслуживаться квалифицированным персоналом, использующим только оригинальные запасные части. Это обеспечит безопасность машины.

МЕРЫ БЕЗОПАСНОСТИ ПРИ РАБОТЕ НА МАШИНЕ ДЛЯ ЗАТОЧКИ ПИЛЬНОЙ ЦЕПИ

Рекомендуется работа с применением средств индивидуальной защиты и ограничением времени работы. Не допускайте посторонних к рабочему месту.

Необходимо отключить машину от сети в случае, если он не используется, а также перед проведением операций по техническому обслуживанию и замене принадлежностей (например, шлифовального круга).



В случае повреждения или пореза кабеля немедленно вынуть вилку из сети.

При работе на машине Вы несёте ответственность за последствия инцидентов или нештатных ситуаций, в результате которых могут пострадать третьи лица или их имущество.

Перед включением вилки в розетку убедитесь, что параметры сети соответствуют параметрам машины, указанные в разделе «ТЕХНИЧЕСКИЕ ХАРАКТЕРИСТИКИ».

a) Перед началом работы осмотрите машину и опробуйте его отдельные части:

- кнопки выключателя (19) должны работать исправно и эффективно см. раздел 5.4;
- фиксатор (8) должен работать исправно и эффективно см. раздел 5.1.1, 5.5;
- рычаг фиксатора (22) должен работать исправно и эффективно см. раздел 5.1.1, 5.5;
- шлифовальный круг (5) должен быть установлен правильно и надёжно, см. раздел 5.2;
- параметры круга должны соответствовать параметрам указанным в разделе «ТЕХНИЧЕСКИЕ ХАРАКТЕРИСТИКИ»;

- защитный кожух (4) должны быть установлены правильно и надёжно см. раздел 5.2;

Запрещается работа без защитного кожуха и прозрачного щитка (17).

- прозрачный щиток должен быть без трещин;

- рукоятки должны быть сухими и чистыми;

b) перед каждым касанием вращающегося шлифовального круга (5) и обрабатываемого зуба цепь должна быть надёжно заблокирована фиксатором (8) в направляющих (13). При затачивании никогда не придерживайте цепь руками;

c) плавно опускайте и поднимайте шлифовальный круг (5) при заточке;

d) никогда не используйте поврежденные или нестандартные кабели, вилки или удлинители;

e) во время работы проверьте положение кабеля, убедитесь, что он удален от зоны работы шлифовального круга. Убедитесь, что в зоне работы нет других электрических кабелей;

f) никогда не передвигайте цепь руками до тех пор, пока шлифовальный круг полностью не удалён из рабочей зоны;

g) машина может работать без перерыва не более 15 минут, после чего его необходимо ненадолго выключить;

h) соблюдайте чистоту в рабочей зоне. Беспорядок является причиной травм;

i) Соблюдайте правила работы. Не используйте машину в сыром или влажном месте. Не оставляйте под дождем. Хорошо освещайте рабочую зону. Не используйте машину вблизи легковоспламеняющихся газов или жидкостей;

j) не допускайте присутствия других людей в рабочей зоне. Не позволяйте детям держать машину, инструменты или удлинители;

k) не использующийся инструмент должен храниться в сухом месте. Храните инструмент вне досягаемости детей;

l) используйте инструмент только для заточки цепи. Не пытайтесь применять излишнюю силу на инструмент или его приспособления, чтобы сделать им работу большего инструмента. У машины есть специальное назначение, для которого этот инструмент был изготовлен - это заточка пильных цепей для бензо- и электропил;

m) правильно одевайтесь. Рабочая одежда не должна быть свободной, так же при работе снимайте с себя украшения и прочие вещи, которые могут попасть в движущиеся части. При

работе рекомендуется защитная, диэлектрическая одежда, нескользящая обувь и средства индивидуальной защиты (наушники, перчатки и защитный щиток). Собирайте длинные волосы под головной убор;

n) соблюдайте безопасное положение. Всегда сохраняйте устойчивое положение и равновесие, удобное для вас при работе. Не передвигайте работающую машину;

o) после работы собирайте машину аккуратно, без резких рывков это обеспечит безопасную работу машины в дальнейшем. Смазывайте и меняйте необходимые детали вовремя, это сделает работу безопасней и продлит срок эксплуатации машины. Периодически проверяйте корпус и шнур машины, и если имеется повреждение, для замены обратитесь к квалифицированному специалисту;

p) будьте внимательны. Не используйте оборудование, если Вы устали, находитесь под действием наркотических средств, алкоголя или лекарственных препаратов;

q) проверяйте на наличие повреждённых частей;

r) не допускайте во время работы контакта тела с заземленными поверхностями, такими как трубы, радиаторы, покрытия плит и холодильников.

3**ПРАВИЛА ДЛЯ БЕЗОПАСНОЙ РАБОТЫ ШЛИФОВАЛЬНЫМ КРУГОМ**

a) Не используйте шлифовальный круг, если он треснул, сколот или изношен. Вы можете проверить, состояние шлифовального круга; см. раздел 5.2;

b) используйте только рекомендованные шлифовальные круги. Не пытайтесь изменить крепёжное отверстие на шлифовальном круге;

c) не перетягивайте фланец крепления шлифовального круга (**18**). Затягивайте его вручную. Перетягивание может стать причиной поломки или раскалывания круга;

d) всегда проверяйте Шлифовальный круг (**5**), запуская его на минуту перед контактом с цепью;

e) держитесь на расстоянии от круга, когда он вращается, и убедитесь в том, что никто не стоит рядом на линии траектории вращения круга;

f) если шлифовальный круг вибрирует, немедленно выключите машину и проверьте надёжно ли он установлен, и не повреждён ли;

g) никогда не пытайтесь остановить шлифовальный круг руками, даже если Вы в защитных перчатках. Круг прорежет перчатки и руку, причинив серьёзные травмы;

h) разрешённая скорость вращения указанная на вновь устанавливаемом абразивном круге должна быть равна или превышать скорость вращения заточной машины;

Эта машина изготовлена для заточки пильных цепей. Не пытайтесь заточить другие инструменты и не пытайтесь шлифовать предметы.

Машины электрические для заточки цепи, выпускаемые ЗАО «ИНТЕРСКОЛ», соответствуют требованиям технических регламентов:

- № ТР ТС 010/2011 «О безопасности машин и оборудования»,
- № ТР ТС 004/2011 «О безопасности низковольтного оборудования»,
- № ТР ТС 020/2011 «Электромагнитная совместимость технических средств».

Копия сертификата соответствия находится на официальном сайте компании «ИНТЕРСКОЛ» по адресу www.interskol.ru

Сделано в Китае.

Изготовитель ЗАО «ИНТЕРСКОЛ»
(Россия, 141400 Московская область, г. Химки, ул. Ленинградская, 29).
Тел. (495) 665-76-31
Тел. горячей линии 8-800-333-03-30
www.interskol.ru

От лица изготовителя:
Технический директор
ЗАО «ИНТЕРСКОЛ»
Муталов Ф.М.



РУКОВОДСТВО ПО ЭКСПЛУАТАЦИИ

1

ОБЩИЕ СВЕДЕНИЯ

1.1. Машина для заточки пильной цепи (далее по тексту «Машина») предназначен для заточки цепей цепных электрических и бензиновых пил.

1.2. Машина предназначена для эксплуатации при температуре окружающей среды от -10°C до +40°C, относительной влажности воздуха не более 80%, отсутствием прямого воздействия атмосферных осадков и чрезмерной запылённости воздуха.

1.3. Машина соответствует техническим условиям изготовителя ТУ 483331-012-13386627-08

1.4. Настоящее руководство содержит сведения и требования, необходимые и достаточные для надёжной, эффективной и безопасной эксплуатации машины.

1.5. В связи с постоянной деятельностью по модернизации машины изготовитель оставляет за собой право вносить в его конструкцию незначительные изменения, не отражённые в настоящем руководстве и не влияющие на эффективную и безопасную работу.

1.6. Дата изготовления машины указана на информационной табличке, в формате месяц и год.

2

ТЕХНИЧЕСКИЕ ХАРАКТЕРИСТИКИ

Наименование параметра	T-108/85M
Максимальный размер шлифовального круга (диаметр x ширина), мм	Ø108x3,2
Заточка цепей с шагом, дюйм	1/4"; .325"; 3/8";
Диаметр посадочного отверстия, мм	23
Угол поворота рабочего стола, градус	0±35
Номинальная потребляемая мощность, Вт	85
Напряжение, В~	220
Частота тока, Гц	50
Частота вращения, об/мин	4800
Масса (укомплектованной машины), кг	2,5
Габаритные размеры, мм (ДxШxВ)	245x185x360
Средний уровень звукового давления, L _{ра} dB(A)	70
Средний уровень звуковой мощности, L _{wa} dB(A)	78
Уровень вибрации на рукоятке, м/с ²	2.69
Установленный срок службы, лет	3

3

КОМПЛЕКТНОСТЬ

В комплект поставки машины входят:

Машина для заточки пильной цепи	1 шт.
Рабочий стол	1 шт.
Трос фиксатора цепи в сборе	1 шт.
Шлифовальный круг	1 шт.
Руководство по эксплуатации	1 шт.
Упаковка	1 шт.
Гарантийный талон	1 шт.

Комплектация машины может меняться изготовителем в зависимости от модели.

Общий вид машины представлен на рисунке 1.

- 1 Основание
- 2 Корпус
- 3 Рукоятка
4. Защитный кожух
- 5 Шлифовальный круг
- 6 Регулировочный винт подачи цепи
- 7 Рабочий стол
- 8 Фиксатор
- 9 Стопорная гайка
- 10 Градуированная шкала
- 11 Регулировочный винт глубины заточки цепи
- 12 Монтажные отверстия
- 13 Направляющие цепи
- 14 Стопор цепи
- 15 Круглая гайка
- 16 Болт
- 17 Прозрачный щиток
- 18 Фланец крепления шлифовального круга
- 19 Выключатель
- 20 Стопорная гайка
- 21 Трос фиксатора цепи
- 22 Рычаг фиксатора
- 23 Скоба
- 24 Винт
- 25 Гайка
- 26 Винт специальный
- 27 Контрогайка
- 28 Заделка троса круглая
- 29 Заделка троса резьбовая
- 30 Маховик фиксатора
- 31 Шайба
- 32 Маховик звёздочки

4.1. Машина настольная для заточки цепи состоит из пластикового корпуса, в котором расположен электродвигатель. На валу ротора двигателя крепится шлифовальный круг. Для Вашей безопасности на корпусе машины смонтирован защитный кожух и прозрачный щиток. Всегда во время работы используйте эти приспособления.

Блокировка цепи в направляющих (**13**) осуществляется фиксатором (**8**). Для прижима фиксатором цепи необходимо притянуть рычаг фиксатора (**22**) к рукоятке (**3**). При отпуске рычага фиксатора цепь освобождается.

4.2. Заточная машина подключается к сети при помощи двухжильного кабеля.

После транспортировки в зимних условиях перед включением выдержать при комнатной температуре до полного высыхания водного конденсата.

После длительного перерыва (особенно при ситуации в условиях низких температур), необходим прогрев машины работой на холостом ходу в течение 5 минут.

5.1 Сборка и установка машины

- Рекомендуется закреплять машину на высоте ниже уровня глаз.
- Открутите круглую гайку (15) рабочего стола (7), вставьте болт (16) в корпус (2), закрутите круглую гайку (15).
- Прикрепите машину к верстаку при помощи двух болтов М8 (не входят в комплект). Поставьте основание (1) на верстак, так чтобы отверстия в основании и верстаке совместились и был доступ к круглой гайке (15).

5.1.1 Установка и регулировка троса.

Установите трос фиксатора (21) круглой заделкой (28) в прорезь рычага фиксатора (22), пропустив трос через прорези в специальном винте (26) и контрогайке (27). Заделку троса резьбовую (29) пропустите через отверстия в направляющих цепи (13), оденьте шайбу (31) и заверните маховик фиксатора (30).

Отрегулируйте ход рычага фиксатора (22), при помощи винта специального (26), контрогайки (27).

Притяните рычаг фиксатора (8) в сторону рукоятки (3), усилие должно быть достаточным для надёжной блокировки цепи через трос (21) и фиксатор (8).

- После правильной установки машины переходите к установке шлифовального круга (5).

5.2 Установка шлифовального круга.

- Перед тем, как работать с машиной, убедитесь, что шлифовальный круг (5) находится в отличном состоянии. Для проверки подвесьте круг за центральное отверстие и слегка ударьте по нему **неметаллическим** предметом (например, рукояткой отвертки). Если круг в хорошем состоянии, Вы услышите металлический звук. Глухой звук означает, что круг треснул или сломан и **подлежит замене.**

- Снимите защитный кожух (4), открутив саморезы.

- Не вдавливайте шлифовальный круг (5) в корпус машины и не изменяйте диаметр посадочного отверстия. Не используйте шлифовальный круг, который не абсолютно точно соответствует параметрам машины.

- При установке шлифовального круга следите, чтобы фланец крепления (18) и фланец опорный были чистыми.

- Убедитесь, что диаметры фланцев совпадают.

- Фланец опорный прочно закреплен на оси электрического мотора.

- Вручную открутите фланец крепления (18), установите шлифовальный круг (5) на фланец опорный и вручную закрутите фланец крепления.

- Будьте внимательны при установке фланца крепления (18), так как его **выточка должна быть со стороны шлифовального круга (5).**

- Если фланец крепления (18) слишком затянут, шлифовальный круг (5) может сломаться или разлететься на части, нанеся серьезную травму оператору. Во избежание этого не затягивайте фланец крепления (18), слишком сильно, так как он сделан из термопластика.

- Установите защитный кожух (4) в посадочное гнездо на корпусе мотора и закрепите его саморезами.

5.3 Проверка шлифовального круга

- Встаньте рядом со шлифовальным кругом (5) и включите машину. Убедитесь, что шлифовальный круг не раскачивается вдоль или поперек и не производит слишком сильной вибрации.

- Если шлифовальный круг раскачивается, немедленно выключите машину и убедитесь в правильности установки круга. **При необходимости замените шлифовальный круг.**

- Перед началом работ по заточке протестируйте шлифовальный круг. Включите машину и наблюдайте за вращением круга на рабочей скорости в течение 1 минуты. При этом отойдите на безопасное расстояние от машины и убедитесь, что никто не находится на траектории вращения круга.

Внимание! Замените точильное колесо, если его минимальный диаметр стал менее 80 мм.

5.4 Включение/выключение машины

- После того как Вы закрепили машину на верстаке, правильно установили шлифовальный круг (5), защитный кожух (4), убедитесь, что направление вращения круга соответствует указанному на защитном кожухе. Поднимите корпус (2) вверх, вставьте вилку шнура питания в розетку, включите машину, нажав на кнопку выключателя «I»(19). Выключение производится нажатием на кнопку выключателя «O».

- Машина оснащена защитой от повторного включения. В случае внезапного отключения электропитания, кнопка дезактивируется и размыкает цепь питания, переводя машину в дежурный режим. В случае возобновления подачи питания для включения машины снова нажмите зеленую кнопку.

5.5 Заточка

Элементы режущего звена цепи указаны на рис. 2,3.

- Почистите цепь перед тем, как ее затачивать. Произведите полный осмотр цепи, чтобы убедиться в том что она не повреждена.

- Поскольку машина имеет фиксированный угол наклона шлифовального круга, режущий угол верхней грани зуба фиксируется на 60°.

- Поднимите стопор цепи (14).

- Расположите цепь, подлежащую заточке, в направляющих (13), убедившись, что ограничители глубины пропила режущих звеньев направлены вправо.

- Ослабьте круглую гайку (15), расположенную снизу основания (1), и поверните рабочий стол (7) по часовой стрелке, установив градус, соответствующий углу заточки верхней грани правого зуба вашей цепи. На верхней грани зуба расположена метка, соответствующая углу заточки верхней грани цепи.

- Опустите стопор цепи (14) на соединительное звено за одним из правых зубьев.

- Подведите до упора правый зуб цепи к стопору (14), при этом перемещение цепи по направляющим осуществляйте вращением маховика звёздочки (32). После чего устанавливайте подачу цепи с помощью регулировочного винта (6).

- Выключите мотор и опустите шлифовальный круг (5), держась за рукоятку (3); затем при помощи винта (6), регулирующего подачу цепи, приблизьте зуб к шлифовальному кругу (5), так, чтобы они слегка соприкоснулись. Всегда начинайте с самых изношенных зубьев.

- Отрегулируйте глубину заточки регулировочным винтом (11), расположенным на корпусе (2) так, чтобы шлифовальный круг (5) опускался до лёгкого касания с нижней частью зуба по вертикали (Рис. 4).

- После определения глубины заточки законтрите регулировочный винт (11) стопорной гайкой (20).

- **Перед каждым касанием вращающегося шлифовального круга (5) и обрабатываемого зуба цепь должна быть надежно заблокирована фиксатором (8) в направляющих (13).**

Блокировка цепи в направляющих (13) осуществляется фиксатором (8). Для прижима фиксатором цепи необходимо притянуть рычаг фиксатора (22) к рукоятке (3). При отпуске рычага фиксатора цепь освобождается. Это необходимо для точной и безопасной заточки каждого режущего зуба. **В процессе эксплуатации машины потребуются регулировка троса фиксатора (21), см. раздел 5.1.1.**

- Включите машину и с помощью винта (6), регулирующего подачу цепи, определите величину снимаемого металла при заточке.

- После определения величины заточки законтрите регулировочный винт (6) стопорной гайкой (9).

- **Во избежание перегрева мотора и для предотвращения повреждения цепи стачивайте минимальную часть зуба и не работайте слишком долго над одним и тем же зубом, чтобы не повредить шлифовальный круг. Плавно опускайте и поднимайте шлифовальный круг (5) при заточке.**

- После заточки одного зуба, выключите машину. Поднимите верхнюю подвижную часть

машины, ослабьте рычаг зажимной (8) и передвиньте цепь так, чтобы следующий правый зуб уперся в стопор цепи (14). Затяните рычаг зажимной (8), включите мотор и продолжайте затачивать следующий зуб.

- Заточите все однотипные режущие зубья (правые) перед тем, как повернуть рабочий стол (7) на другую сторону и перейти к заточке левых зубьев. Поверните рабочий стол (7) против часовой стрелки, установив градус, соответствующий углу заточки верхней грани левого зуба, используя градуированную шкалу (10).

При этом корректировка винта (6), регулирующего подачу цепи, не требуется.

Внимание! Если ограничитель глубины стал располагаться слишком высоко по отношению к зубу цепи (обычно после 2-3 заточек), понизьте его при помощи плоского напильника. Верхняя грань должна возвышаться над ограничителем глубины не более чем на 0,63мм. (Рис. 5.)

5.6. По окончании работы

Выполнив заточку, выключите машину, отсоедините кабель от сети и расположите машину в безопасном месте, недоступном для детей.

6

РЕМОНТ И ОБСЛУЖИВАНИЕ

Машина не нуждается в каком-либо специальном обслуживании.

После работы очищайте корпус машины и верстак от абразивной пыли и опилок, образующихся в процессе эксплуатации.

В случае любого повреждения шнура питания немедленно выключите машину, аккуратно, не касаясь мест повреждения, отключите ее из электросети.



В машинах используется шнур питания с креплением типа Y: его замену, если потребуется, в целях безопасности должен осуществить изготовитель или персонал уполномоченных ремонтных мастерских.

6.1. Возможные неисправности

Любая регулировка должна производиться при отключённом от сети двигателе и при неподвижном шлифовальном круге.

Неисправность	Вероятная причина
Электрический мотор машины перегрелся	- Убедитесь, что напряжение, указанное на корпусе машины, соответствует напряжению в сети. - Не превышайте рекомендуемое время непрерывной работы машины (15 минут). - Проверьте, не блокируется ли колесо в процессе заточки. Если мотор по прежнему перегревается, обратитесь в соответствующий сервис центр.
Машина не работает, хотя выключатель стоит в положении «включено»	- Убедитесь, что вилка хорошо соединена с розеткой. - Убедитесь, что кабель не поврежден. - Убедитесь, что розетка под напряжением. - Убедитесь, что автоматический выключатель не выключен. Если после вышеуказанных операций Вы обнаружили, что причина в поломке машины, проверьте ее в соответствующем сервис центре.
Работа машины сопровождается сильным шумом.	Обратитесь в сервисную мастерскую для обнаружения неполадки и ремонта.

<p>Появление в машине сильной вибрации</p>	<p>- Проверьте, надежно ли машина закреплена на верстаке. - Убедитесь, что мотор хорошо прикреплен к корпусу машины. - Убедитесь, что точильное колесо правильно установлено с использованием соответствующей ступицы. Если вибрация не прекратилась, обратитесь в соответствующий сервис центр.</p>
<p>Направление вращения колеса не соответствует направлению, указанному на машине</p>	<p>- Обратитесь в соответствующий сервис центр.</p>
<p>При подсоединении машины к сети срабатывает автоматический выключатель</p>	<p>- Обратитесь в соответствующий сервис центр.</p>
<p>Цепь ненадежно блокируется в направляющих.</p>	<p>- Выполните указания раздела 5.1.1 - Если неисправность не удаётся устранить, обратитесь в соответствующий сервис центр.</p>

Все виды ремонта и технического обслуживания машины должны производиться квалифицированным персоналом уполномоченных ремонтных мастерских.

6.2. Замена деталей



Внимание! При ремонте машины должны использоваться только оригинальные запасные части!

Замените шлифовальный круг, если он стёрся до диаметра 80 мм.

6.3. Сервисное обслуживание и консультация покупателей.

Сервисный отдел ответит на все Ваши вопросы по ремонту и обслуживанию Вашего продукта, а также по запчастям по телефону горячей линии. Информацию по запчастям Вы найдете также по адресу:

www.interskol.ru

Адреса фирменных и авторизованных сервисных центров указаны на сайте компании, и в гарантийном талоне, прилагаемом к руководству по эксплуатации.

Вы также можете узнать их по телефону горячей линии. Коллектив консультантов охотно поможет Вам в вопросах покупки, применения и настройки продуктов и принадлежностей.

7

ХРАНЕНИЕ И ТРАНСПОРТИРОВКА

7.1 Хранение

- Храните машину чистой, очищенной от пыли, металлического мусора и грязи.
- Проверяйте шлифовальный круг перед каждым использованием, чтобы убедиться, что он не поврежден.
- Установленный срок хранения машины 3 года.
- Во время установленного срока храните машину:
 - при температуре окружающей среды от минус 50°C до плюс 40°C
 - относительной влажности воздуха не более 80% при температуре плюс 20°C.

7.2. Транспортировка

Транспортировку машины осуществляйте только в фирменной упаковке.

Перед упаковкой снимите рабочий инструмент, сверните и зафиксируйте шнур.

Условия транспортирования машин по климатическим факторам внешней среды соответствуют группе условий хранения 5 по ГОСТ 15150.

Машина, отслужившая свой срок и не подлежащий восстановлению, должна утилизироваться согласно нормам, действующим в стране эксплуатации.

В других обстоятельствах:

- не выбрасывайте машину вместе с бытовым мусором;
- рекомендуется обращаться в специализированные пункты вторичной переработки сырья.

ЗАО "ИНТЕРСКОЛ"

Россия, 141400, Московская обл.

г. Химки, ул. Ленинградская, д. 29

тел. (495) 665-76-31

Тел. горячей линии

8-800-333-03-30

www.interskol.ru